

# つむぎ館だより



平成27年2月25日

TEL042-375-5566

FAX042-375-6602

3月の休館日

2日(月)16日(月)

## 3月のこよみ

1	日	つむぎ館春まつり
2	月	休館日
7	土	神戸・福島・多摩を つなぐコンサート
8	日	おたのしみ寄席
16	月	休館日
20	金	シルバーなんでも相談
22	日	利用者懇談会
23	月	♡みんなで折り紙♡
28	土	つむぎキネマ館
29	日	桜と根川緑道を楽しむ

### シルバーなんでも相談

何でもお気軽にご相談下さい。

○ 健康に関すること、介護予防に関すること

○ 高齢福祉の様々なことについて

日時：3月20日(金)13:00~

場所：3階ロビー

担当者：地域包括支援センター相談員

## つむぎキネマ館 『めぐり逢わせのお弁当』

外国映画 3月28日(土) 入場無料  
第一会議室

開場 13:30  
上映 14:00



監督：リテーシュ・バトラ  
出演：イルファーン・カーン/ニムラト・カウル/他

### <あらすじ>

インドの大都市ムンバイ。そこでは今日も大量のお弁当がオフィスに届けられている。その中のひとつが、早期退職を控えた保険会社の会計係をしているサージャンの元に届いた。しかしそれはいつものお弁当ではなく、主婦イラが夫の愛情を取り戻すために腕をふるったお弁当だった。サージャンはそのおいしさに完食し、イラは空っぽになったお弁当箱に喜ぶ。しかしイラは不審に思い、翌日のお弁当に手紙を忍ばせるのだった…。

### つむぎサロン企画☆

♡みんなで折り紙♡

場所：みんなの広間 ~~~

日時：3月23日(月)

13:30~



### 桜と根川緑道を楽しむ

福祉部

市民、参加者の健康増進をはかる。歩行時間は、約1時間30分

行き先：根川緑道(立川市) 桜の見ごたえのある所です。

日時：3月29日(日) 10:00~15:30 雨天中止 持ち物：昼食弁当、水筒、雨具

コース：聖蹟桜ヶ丘(10:00集合)ー高幡不動ーモノレールー芝崎体育館ー緑道ー

ー谷保天満宮ー谷保一分倍河原ー聖蹟桜ヶ丘(15:30予定)

募集人員：25名 参加費：1000円(交通費、保険代)

申込：3月1日(日)~ ※定員になり次第〆切：〆又は窓口まで

3/23(月)以降のキャンセルは返金できません。



### 「防災・避難訓練」が実施される

2月17日(火)午前10時から健康センター全館で防災訓練が実施されました。

これは、地震と火災が同時に発生したことを想定した防災訓練です。

つむぎ館はじめ館内施設は、高齢者・障がい者・妊婦・乳幼児等多くの方が利用するため、利用者を安全に避難誘導する体制を確立する大切な訓練です。

当日は肌寒く雨模様の天気の中行われましたが、多くの方が参加されました。

館内放送による火災避難訓練の告知後、非常階段を利用した避難誘導が行わ

れた後、消火器使用法の説明と実地訓練がありました。他方、「多摩直下地震M7.3」を想定した帰宅困難者対策

訓練が行われました。聖蹟桜ヶ丘駅に集まった地元自治会、商店会等の役員をはじめ一般市民の訓練参加者が、

帰宅困難者として、つむぎ館目指し避難してこられました。自宅や自分自身ででき得る防災の準備、災害当日の

共助の重要性などについて、多摩市防災安全課、多摩消防署、多摩中央署の担当者から、具体的な説明があり、

人命救助訓練では、人工呼吸・AED(心肺蘇生機器)の使用方法について学びました。



本年は阪神・淡路大震災から20年、東日本大震災から4年が経過します。その節

目に当たり訓練参加者が多く、大変に有意義な訓練であったとの好評の声をいただき

ました。災害は忘れたころにやってくる、と肝に銘じて一人ひとりが 普段から防

災準備を怠ることのないようにお願いいたします。

総務部 片倉

### 利用者懇談会のお知らせ

日時：3月22日(日) 13:30より

場所：第1会議室

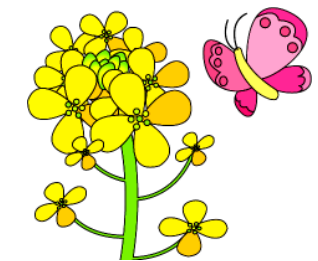
ご利用団体の皆様の、ご参加をお待ちしています。

内容：(1) 使用料の見直しについて(市の説明と質疑)

(2) 登録要件の一部変更と利用上のお願い

(3) 利用者備品保管棚の抽選

(4) 施設更新協議会について



### 《多摩市からのお知らせ》

#### 「使用料の見直しに関するアンケート」ご協力のお願い

★ 期間は、2月21日(土)より 3月8日(日)までです。

★ 用紙は、つむぎ館受付(市内の各公共施設でも実施)

★ アンケートへのご協力を、宜しくお願いします。

『神戸・福島・多摩をつなぐコンサート』

今年東日本大震災から4年、阪神・淡路大震災から20年、震災の「希望」として生まれた「しあわせ運べるように♪」が全国各地で歌い継がれています。

子供たちの素晴らしい歌声をぜひ聴きにきて下さい。

日時：3月7日(土) 午後6時10分～7時35分(開場 午後6時)

場所：関戸公民館8Fヴィータホール

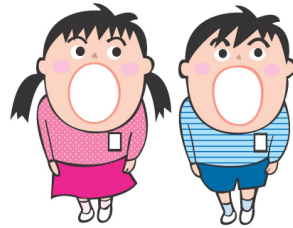
入場料：資料代 1,000円(CDプレゼントあり) ※要予約

○主催：桜ヶ丘商店会連合会

○共催：多摩市教育委員会、福島県二本松市教育委員会、  
関戸・一ノ宮コミュニティセンター運営協議会

○後援：多摩市、多摩商工会議所、多摩市社会福祉協議会、  
神戸市、神戸市教育委員会

問合せ：桜ヶ丘商店会連合会 TEL:042-373-5869



つむぎ館・パネル展「復興支援・4年の歩み」

期間 3月1日(水)～3月31日(火)

場所 つむぎ館ロビー



<予告> 第34回『せいせき桜まつり』

開催日：4月5日(日)

主催：せいせき桜まつり実行委員会

共催：多摩市教育委員会・関戸・一ノ宮コミュニティセンター運営協議会

\* 開催当日 つむぎ館模擬店 九頭龍公園内にて  
フランクフルト、味噌田楽、ホットドッグ、飲物

《事務局よりお知らせ》 ◎ 4月5日(日)は「せいせき桜まつり」のため  
各部屋 及び つむぎサロン は利用できません。

季節の花

水仙



つむぎ館 川柳  
引揚の つらさ忘れど あの世まで  
ほめるたび あいてのびのび わかがえる  
主人とは 常にかみなり されど仲良し  
寒い日は 炬燵のまわり 熊だらけ  
春節の みやげにマナーも 是非どうぞ  
(前回投稿作品)  
散りゆく葉 ぐれない染めて 若芽待つ  
ひびく年 もう一息だ 頑張ろう  
温泉と 地震災害 紙一重

「貝合せ」(感想) 文化部



正月の忙しさも過ぎ1月末日に伝承文化である「貝合せ」の行事を開催しました。貝合せとは蛤など二枚貝の左右の模様が同じで他の貝とは決して合わないという特性

を生かした遊びです。

蛤の一对の内側に同じ主題の絵を描いておき外側の文様で選んだ貝が対の貝であることをその絵で確認します。

講師より由来や歴史を学んだ後、実際に体験しました。

貝がぴったり合えば参加者全員より「お見事」、合わない時は、「ごめんあそばせ」と、次の人に順番でまわります。

緋毛氈の中に次々と貝の雅な絵が披瀝され、お部屋の中かけ声と笑い声が響き渡り、50歳～90歳の参加者の方々と時間を忘れる楽しい一時を過ごすことができました。



セミナー 「悪徳商法に気を付けよう！」に出席して

先月のつむぎ館セミナーでは、「悪徳商法に気を付けて！」とのテーマのもと、消費生活センター専属の小山美子講師のお話があり、とてもためになりました。

何点か大事なポイントを紹介します。

福祉部 上大谷

★クーリング・オフできる？できない？

●クーリング・オフ(契約解除)できる？できない？編では、こんな実例が示されました。

①先日、店舗で羽毛布団を購入しましたが、家に帰ってみると同じような布団を持っていることに気付きました。クーリング・オフできるか—答えは「できない」です。

②3日まえ、自宅に訪問してきた業者に勧められ、羽毛布団を購入しました。クーリング・オフできるか—答えは「できる」です。

①は自分の買う意志が明確だからです。

②は不意打ちで勧められたのだから解除できる。とのことでした。

●クーリング・オフをするには、必ずはがき等の書面で事業者へ通知すること。はがきで通知する場合はコピーを取っておくこと。

●このほか、何か消費行動で失敗した！とか、困ったら、とにかく消費生活センターに相談して下さいとのことでした。

「消費者ホットライン ☎0570-064-370」

クーリング・オフの仕方も教えてください。

多摩市消費生活センターも利用してくださいとのことでした。

(ベルブ永山3階= ☎042-374-9595)